



Evaluación del ingreso por sexo en la Universidad Autónoma Metropolitana de 2002 a 2009

Gilberto Sandoval Fregoso

Paulette Morales Lomelí

gilbertosandovalf@gmail.com

Universidad Autónoma Metropolitana, Unidad Xochimilco

RESUMEN

En los últimos años se ha producido una feminización de la matrícula universitaria. La incorporación masiva de la mujer a estos espacios requiere, no obstante, la revisión de las condiciones de esta incorporación. El presente estudio explora la relación entre admitidos y no admitidos por sexo en la Universidad Autónoma Metropolitana del 2002 al 2009. Los resultados muestran que el porcentaje de admisión en estos años es siempre menor para la mujer. Estos datos presentan dos explicaciones posibles, una, la menor capacidad de la mujer para resolver un examen de admisión y la explicación alternativa es la existencia de una acción afirmativa que favorece al varón.

Palabras clave:

Ingreso, educación superior, género, feminismo



PLANTEAMIENTO DEL PROBLEMA

La incorporación de la mujer a un rango cada vez mayor de actividades profesionales es un proceso que ha modificado los perfiles de género en nuestra sociedad en los últimos años. Según la OCDE (2005) las mujeres representan el mayor porcentaje de la matrícula en gran parte de los países desarrollados, en España por ejemplo, el colectivo femenino supera el 50% de la matrícula universitaria desde principios de la década de los noventa. En algunos países la balanza favorece a las mujeres,, en la República Eslovaca, Finlandia, Grecia, Hungría, Noruega, Polonia y Suecia aproximadamente el doble de mujeres que de hombres obtienen educación terciaria tipo A, en Islandia las mujeres sobrepasan a los hombres. En Austria, Alemania y Suiza, no hay diferencias de género, en Japón más hombres concluyen este nivel (OECD, 2009). En la mayoría de las sociedades occidentales, las mujeres superan la matrícula en educación superior (Ayalon, 2003). La feminización de los estudios universitarios ha generado múltiples consecuencias en la composición de la población con estudios universitarios, en el mercado de trabajo y en las formas de vida familiar, así como en los modos de compatibilizar la familia y el empleo (Pérez-Díaz y Rodríguez, 2001). En México a partir del ciclo 2004/2005 el porcentaje de mujeres matriculadas en instituciones de educación superior fue mayor que el de los hombres (Sandoval, 2008). Esta participación, sin embargo, no es equitativa (Davis, 2009). El propósito de este estudio es explorar las características del ingreso en relación el sexo del aspirante a la Universidad Autónoma Metropolitana (UAM). En 2004-2005 la matrícula universitaria femenina española correspondió al 54,0% y de los Graduados 58,8 % fueron mujeres (Angoitia, 2007). En 1997 en la Universidad de Guanajuato , de 3 098 aspirantes a licenciatura, fueron aceptados 893 (28,93%). El 55,62% (1 723) de los aspirantes correspondió a mujeres y el 44,38% (1 375) a hombres. Del total de aceptados, 52,74% fueron mujeres y el 43,22% correspondió a hombres. Las mujeres aspirantes fueron 1,723, de este grupo entraron 471 (27,34%). Los hombres aspirantes fueron 1 375, de ellos entraron 422 (30,69%). De acuerdo con estos datos es mayor el porcentaje de hombres que ingresan en relación con la demanda que las mujeres ($\chi^2=4,20$, g.l. 1, $p<0,04$). (Partida, 2007)



JUSTIFICACIÓN

Las condiciones de incorporación de la mujer a los espacios universitarios requiere una exploración de las condiciones de dicha incorporación, considerando que la mujer se incorpora a un espacio históricamente patriarcal. ¿Es equitativo el ingreso de la mujer a la educación superior?

FUNDAMENTACIÓN TEÓRICA

En las últimas décadas se ha incorporado el concepto de post-feminismo, o segunda ola de feminismo, sin embargo, la transición hacia una cultura post-feminista conlleva a una eliminación de políticas feministas (Taylor, 2008). Es decir, la incorporación masiva de la mujer a espacios públicos ha generado la pérdida de interés en la exploración de las condiciones de la mujer en los espacios sociales históricamente patriarcales.

La comprensión de los espacios sociales requiere una perspectiva feminista para la movilización de dichos espacios (Keddie, 2010a). Desde la demografía se ha sugerido una reconfiguración de dicha disciplina desde una demografía feminista (Williams, 2010). Las nuevas configuraciones globales han posibilitado la construcción de redes y coaliciones que posibilitan la una configuración feminista de tales espacios.(Keddie, 2010b). Scott (2010) resalta la importancia de análisis cuantitativos para entender los procesos de inequidad de género

Objetivos

El objetivo de este estudio es explorar las características del ingreso en relación el sexo del aspirante a la Universidad Autónoma Metropolitana (UAM) de 2002 a 2009.

METODOLOGIA

Se revisaron los anuarios estadísticos de la UAM del 2002 al 2009, se registró el número de aspirantes, admitidos y no admitidos, se obtuvieron porcentajes de admisión en relación con el sexo, se registraron datos de número de aspirantes por sexo. Para el cálculo de diferencias significativas se realizó la prueba Chi cuadrada.

RESULTADOS Y CONCLUSIONES

Resultados. El porcentaje de admisión en relación con la demanda es menor para las mujeres de 2002 a 2009 (véase figura 1). Resulta interesante que la disminución o aumento de porcentajes siguen un patrón paralelo entre hombres y mujeres.

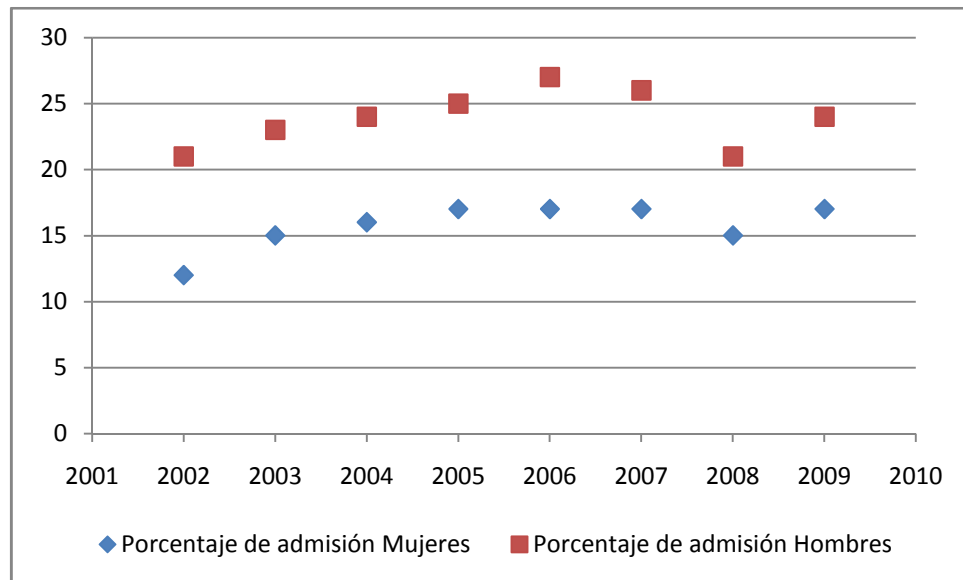


Figura 1. Porcentaje de admisión en la Universidad Autónoma Metropolitana de 2002 a 2009.

El número de aspirantes mujeres ha sido mayor entre 2002 y 2009. es interesante también encontrar que la diferencia de aspirantes con respecto al sexo se mantiene en este periodo véase figura 2.

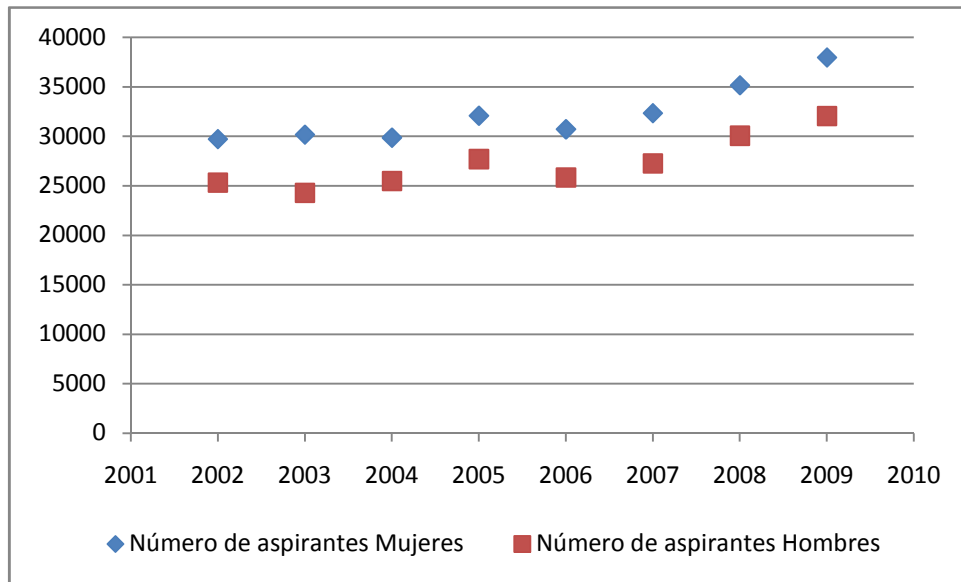


Figura 2. Número de aspirantes mujeres y hombres en la Universidad Autónoma Metropolitana 2002-2009.

La diferencia entre admitidos y no admitidos favoreció en estos años a los hombres, en todos los casos la diferencia resultó significativa $p < 0.001$. Durante estos años la demanda femenina fue mayor y el ingreso menor véase tabla 1.

Tabla 1. Relación del número de admitidos y no admitidos por sexo,

Año	Mujeres		Hombres		*
	Admitidas	No admitidas	Admitidos	No admitidos	
2002	3668	26040	5259	20054	*
2003	4625	25532	5704	18576	*
2004	4795	25056	6154	19318	*
2005	5396	26702	6968	20725	*
2006	5109	25588	6918	18920	*
2007	5269	27051	6969	20294	*
2008	5360	29787	6344	23704	*
2009	5597	32356	6253	25784	*

* $p < .001$



La demanda femenina para ingresar en la Universidad Autónoma Metropolitana es mayor, sin embargo, la tasa de aceptación es menor, se admiten más hombres que mujeres en números absolutos, estos datos son similares a los reportados por Partida (2007) para el Estado de Guanajuato. Estos patrones han resultado consistentes en estos años, la proporción de admisión en relación con el sexo presenta una dinámica paralela, estos datos sugieren que el menor porcentaje de ingreso de las mujeres en la Universidad Autónoma Metropolitana es un patrón consistente a lo largo de los años. Las posibles explicaciones a este fenómeno son por un lado, la menor capacidad femenina para resolver un examen de admisión, la segunda explicación es la identificación de una política de acción afirmativa a favor de los hombres, por supuesto, considerando la creciente feminización de la matrícula universitaria. Es conveniente explorar las razones de esta diferencia.

REFERENCIAS BIBLIOGRAFICAS

- Angoitia Grijalba, Miguel y Rahona López, Marta (2007) Evolución de la educación universitaria en España: diferentes perspectivas y principales tendencias (1991-2005) *Revista de Educación*, 344. Septiembre-diciembre 2007, pp. 245-264
- Backhoff Escudero, Eduardo; Larrazolo Reyna, Norma; Rosas Morale, Martin (1998) "prueba de habilidades mentales primarias de thurstone: normas de universitarios mexicanos". *Revista Mexicana de Psicología*. (México), Vol: 15, No: 1, Mes: JUN, , Págs: 1-9.
- Keddie, Amanda (2010a) Neo-liberalism and new configurations of global space: possibilities, tensions and problematics for gender justice. *Journal of Gender Studies*, Vol. 19 Issue 2, p139-152, 14p
- Keddie, Amanda (2010b) Feminist struggles to mobilise progressive spaces within the 'boy-turn' in gender equity and schooling reform, *Gender & Education*, Vol. 22 Issue 4, p353-368, 16p
- OCDE (2005): *Education at a Glance*. París: OCDE.



- OECD, (2009), *Education at a Glance 2009: OECD Indicators* París, Francia, OECD
- Rodriguez Partida, Humberto; Guevara Sangines, Martha Leticia (2007) *Comprendiendo la desigualdad en educación superior de Guanajuato en 1997, Acta Universitaria*. (México), Vol: 17, No: 3, Mes: SEP-DIC, Año: 2007, Págs: 37-47
- Scott, Jacqueline (2010) Quantitative methods and gender inequalities. *International Journal of Social Research Methodology*, Vol. 13 Issue 3, p223-236, 14p
- Taylor, Anthea (2008) Popular Culture and (Post)Feminism, *Australian Feminist Studies*, Vol. 23 Issue 57, p427-430,
- Williams, Jill (2010), Doing feminist-demography. *International Journal of Social Research Methodology*, Vol. 13 Issue 3, p197-210, 14p