



La relación profesor – alumno en la evaluación docente.

Mtra. Xochitl Clemente Parra ¹

Mtra. Lida Zoraida Jiménez Calixto¹

Universidad Tecnológica de la Selva
Universidad Tecnológica de Huejotzingo

Resumen

Cuando los procesos de evaluación docente presentan deficiencias, no se puede garantizar información válida que permita apoyar al docente en la mejora de sus actividades. Tampoco permite a los alumnos hacer conciencia sobre la responsabilidad que implica realizar esta evaluación y el papel preponderante que tienen en el proceso de enseñanza aprendizaje. Por tanto se desarrolló, aplicó y analizó una propuesta de evaluación docente para los alumnos, que considera estos aspectos y que permite mayor claridad en los aspectos que debe mejorar el docente en su práctica cotidiana.

Palabras clave: evaluación, auto reflexión, retroalimentación, saber ser, educación superior.

Introducción

Los procesos de evaluación constituyen una estrategia útil para conocer la forma en que se desarrolla la interacción del proceso enseñanza aprendizaje dentro de las instituciones de educación superior. Un acuerdo general entre los investigadores en el campo de la evaluación docente, es que este proceso de evaluación debe ser integral. Debe considerar las diferentes aristas que constituyen la labor docente en la actualidad para obtener una evaluación cercana a la completez. Debido a eso, muchas propuestas de evaluación proponen realizar esta actividad revisando la relación alumno - profesor, entre pares, del docente hacia sus superiores e incluso



en sí mismos mediante procesos de autoevaluación que le permitan reflexionar sobre su propia actuación en el proceso enseñanza-aprendizaje (Contreras, 2008).

En este trabajo, el principal interés se ubica en la evaluación que los alumnos realizan a los profesores. Debido sobre todo a que en muchas instituciones toma un papel crucial el valor de esta evaluación para la toma de decisiones (Rueda Beltrán & Torquemada González, 2008). Es necesario entonces reflexionar sobre la validez de la evaluación y por tanto cual debe ser la importancia de esta respecto al resto de aspectos considerados en la evaluación.

Se presenta también como resultado de una propuesta de evaluación y los resultados de su aplicación que permite no solamente retroalimentar al docente en los aspectos que debe reforzar sobre su relación con el alumnos, sino que permite al alumno hacer una auto reflexión sobre como él se involucra en su proceso de aprendizaje.

Antecedentes

La competencia del personal docente en las universidades ha sido estudiado desde los años 50 del siglo XX y se ha intensificado en las décadas del 70 y 80 (Acevedo Alvarez & Olivares Miranda, 2010). Este análisis ha cobrado importancia a partir de la nueva visión que se tiene del docente en la época actual. Actualmente, un docente universitario es más que un profesor tradicional y experto en el área en que enseña, cuya función principal es transmitir conocimientos mediante la aplicación de procedimientos rutinarios. El papel actual del docente requiere un rol más activo en el diseño, elaboración, seguimiento de estrategias pedagógicas que permitan incentivar a los alumnos (Vargas Porras & Calderón Laguna, 2005). Esta nueva concepción del docente, incluye actividades de docencia, investigación y acción social como dinamizadores del proceso educativo. En virtud de ese papel, Vargas y Calderón (2005) identifican y organizan una serie de competencias que considera las siguientes dimensiones:

Qué debe saber el docente. Esto involucra el dominio de su campo de conocimiento, principios teóricos y epistemológicos de la educación, principios de planificación curricular, proceso de enseñanza aprendizaje, estrategias didácticas



para el aprendizaje, evaluación de los aprendizajes y conocimiento y seguimiento de la normativa universitaria.

Qué debe saber hacer. Involucra la planificación de la enseñanza, uso del programa para orientar el curso y las clases, selección de materiales de aprendizaje, estrategias didácticas de aprendizaje, desarrollo de clases, mediación pedagógica, diseño y elaboración de aprendizajes, resultado de las evaluaciones, investigación en el aula para mejorar el aprendizaje, participación en la comunidad científica local, nacional e internacional y cumplimiento de la normatividad universitaria.

Cómo debe ser y comportarse. Involucra el respeto y consideraciones hacia los estudiantes, respeto a la libertad de pensamiento de los demás, ser capaz de escuchar y comunicarse, disposición para aprender del estudiantado, compromiso con su tarea docente, apertura al cambio e innovación, responsabilidad en el cumplimiento de los tiempos y horarios, conciencia de la relación entre la institución y la sociedad.

Considerando este espectro de actividades del docente, es necesario que la evaluación de su quehacer no sea meramente informativo, sino que debe promover la reflexión acerca de los valores, preocupaciones, formas y relaciones de las persona involucradas en base al contexto histórico y las situaciones que se presentan en el transcurso de esta relación en donde suceden los hechos que se evalúan (Acevedo Alvarez & Olivares Miranda, 2010). Estas personas involucradas incluyen a los compañeros de academia, al personal directivo y administrativo y principalmente al sujeto con quien se relaciona el mayor tiempo en el proceso de enseñanza aprendizaje: el alumno.

El mecanismo tradicional para recabar la evaluación del estudiante es el cuestionario, que generalmente está ligado a la didáctica tradicional de enseñanza y no necesariamente considera otros contextos o aspectos instruccionales, puesto que suponen a los estudiantes pasivos y al profesor activo (Rigo Lemini, 2008). A pesar de las limitaciones pueden tener estos instrumentos, otras investigaciones (Acevedo Alvarez & Olivares Miranda, 2010) han mostrado su validez. En primer lugar porque es una forma de obtener información directa de la satisfacción del consumidor y en segundo lugar, porque como lo menciona Marsh (1987): la



evaluación del estudiantado es el más grande estudio de todas las formas de evaluación personal, y una de las mejores en términos de apoyo para la investigación empírica.

Justificación

La propuesta de evaluación docente que se presente y analiza en esta investigación se inició en 2008 -2009 en la Universidad Tecnológica de Huejutzingo. La motivación principal para la elaboración y aplicación de esta evaluación, respondió a la necesidad de los docentes de la carrera en Tecnologías de la Información y Comunicación, de conocer con más detalle, que aspectos eran necesarios para mejorar los procesos de enseñanza aprendizaje.

En primer lugar, debido a que el proceso de evaluación de la universidad, registrado en el sistema de gestión de calidad, informa únicamente a los docentes con problemas graves en la evaluación, de los resultados de la misma, por lo que en caso de tener un resultado bueno o excelente no recibe retroalimentación para conocer cuáles han sido sus buenas prácticas y mantenerlas.

En segundo lugar, se reportaba en el trabajo tutorial con los alumnos, que había en el 90% de las ocasiones, problemas con docentes de algunas materias que en el proceso de evaluación no se reflejaban. Esto originó la necesidad de desarrollar y aplicar un nuevo modelo de evaluación que pudiera responder a estos aspectos que generaban conflictos en la relación, pero que además ayudara a reconocer a los alumnos que la dinámica que se vive en el salón de clases no era únicamente responsabilidad del docente y que su participación es necesaria para apoyar en la solución de conflictos y en la búsqueda de alternativas de entendimiento.

Aunado a los anteriores, dentro del sistema de Universidades Tecnológicas, se planteaba ya la implantación de un nuevo plan de estudios basado en competencias, que requiere del análisis no solo de sus habilidades del saber y saber hacer, sino también de las habilidades del ser que un docente debe cubrir y que por tanto deben ser evaluadas en este paradigma.

Posteriormente, se observó el proceso de evaluación de la Universidad Tecnológica de la Selva, donde se consideran evaluaciones por parte de los directores de



carrera, el departamento de recursos humanos, de los alumnos y del área de pedagogía de la institución, que resulta progresivo por sobre otras instituciones. Sin embargo, existen problemáticas de varios tipos que se presentan, en particular en el proceso de evaluación donde participan los estudiantes, debidos a varias circunstancias:

En primer lugar, es frecuente que la aplicación de evaluaciones docentes ocurra en un periodo posterior a la evaluación de los alumnos, lo que ocasiona que el resultado se sesgue de acuerdo a las calificaciones que los alumnos hayan recibido del docente al que evalúan (León, 1978).

La evaluación que emiten los alumnos equivales al 60% de la calificación total del docente, lo que significa, que la mayor parte de la evaluación considera únicamente la relación del profesor con el alumno y restringe al 30% lo relacionado a su actividad de planeación de clases, elaboración de material didáctico, investigación, cumplimiento de las normas institucionales y demás rubros que constituyen la evaluación, incluyendo la observación del área pedagógica. El 10% restante corresponde a la evaluación del departamento de recursos humanos que está basada en las inasistencias del personal a la institución.

La cultura de la zona de influencia de la Universidad ha promovido en los alumnos la idea de utilizar la evaluación docente no como una herramienta que refleje los problemas del proceso enseñanza aprendizaje, sino como una herramienta de control para asegurar buenas calificaciones en sus materias y como “castigo” cuando se tienen problemas con un docente o su materia. Esto se percibe en los comentarios que emiten algunos alumnos con los profesores en el salón de clases.

La experiencia de evaluación como mencionan algunos autores (Vásquez Rizo & Gabalán Coello, 2006) debe ser orientada apoyar las deficiencias del docente y a ayudarlo a ser responsable respecto a la calidad de su labor. En los alumnos también debería propiciar el aprendizaje y debería apoyar a desarrollar su madurez para concientizarlos acerca del proceso de evaluación y de porque no debe ser tomado como una herramienta de reprimenda contra el profesor. Esta inmadurez también los puede llevar a confundir el proceso de evaluación docente con el agrado o desagrado hacia la materia que imparte.



Objetivo general

Desarrollar una propuesta de evaluación del alumno del saber ser del docente que permita ayudar a la reflexión acerca del proceso enseñanza aprendizaje tanto en el alumno, como en el docente.

Metodología

El tipo de estudio realizado para la presente investigación fue cualitativo – cuantitativo, comenzando como exploratorio y descriptivo analítico.

Al inicio de la investigación se indagó sobre los fenómenos que podrían afectar la evaluación docente mediante una revisión documental del proceso de evaluación establecido en la Universidad Tecnológica de la Huejotzingo y de la Selva. La revisión contempló la observación y análisis del proceso de evaluación declarado por el sistema de gestión de calidad institucional, los instrumentos que se aplican a los alumnos y directores.

Posteriormente se llevó a cabo una revisión bibliográfica para identificar las propuestas existentes de evaluación y las tendencias de la evaluación frente a un modelo de educación centrado en el aprendizaje. A partir de esa revisión pudo constatarse en las investigaciones realizadas las características del ser del docente las que deben tomarse en cuenta al realizar la evaluación. Al terminar la revisión se desarrolló la propuesta de evaluación considerando el proceso de reflexión de los alumnos y los aspectos importantes para incluir en la propuesta de evaluación de los estudiantes a los docentes respecto al saber ser.

A continuación, se realizó la aplicación de la evaluación y el procesamiento de los resultados para determinar qué información es la que provee el nuevo instrumento de evaluación y para conocer si efectivamente proporciona más claridad sobre los aspectos que debe mejorar el docente en su práctica. También se pudo analizar el concepto que de si mismo tienen los alumnos en el proceso de autoevaluación del trabajo del grupo.



Resultados

La encuesta se aplicó a 98 alumnos del tercer cuatrimestre de la carrera en Tecnologías de la Información y Comunicación, área Sistemas informáticos en la Universidad Tecnológica de Huejutzingo. Estos 98 alumnos están distribuidos en 5 grupos diferentes.

La primera parte de la evaluación desarrollada, hace preguntas relacionadas con la opinión del alumno acerca de su grupo en el trabajo en el aula. Las preguntas de esta sección ofrecen 2 opciones de respuesta, marcadas con las letras A y B.

PARTE 1. ¿Cuál es tu opinión en relación al desempeño del grupo?

I	a) participa activamente por ampliar sus conocimientos	b) solo se limita a recibir las clases y a cumplir con las actividades
II	a) muestra disposición y ánimo por trabajar	b) muestra indisposición y desgano para trabajar
III	a) es trabajador (aunque algunas veces inquieto)	b) es flojo e inquieto
IV	a) buscan mejorar su promedio e incrementar su madurez	b) pretenden sólo pasar las materias sin preocuparse por madurar
V	a) intentan resolver un problema cuando se dan cuenta a tiempo su existencia	b) no resuelven el problema y esperan a ver qué sucede cuando ya no tiene remedio fácil
VI	a) realizan las tareas inmediatamente después de que son asignadas	b) realizan las tareas al poco tiempo de que se cumplan los plazos de entrega
VII	a) no usan pretextos cuando se le presentan problemas que impiden que se cumpla con la escuela	b) utilizan como pretexto el trabajo y/o los problemas para no cumplir con los compromisos de la escuela
VIII	a) tratan de comprender un tema cuando piden la ayuda de un compañero o de un profesor	b) buscan medios (como copiar la tarea o el examen) para acreditar la materia
IX	a) obligan a los maestros a ser mejores porque el grupo busca sobresalir	b) desmotivan a los maestros debido a la poca participación del grupo
X	a) informan al maestro cuando se presentan problemas académicos en su materia	b) postponen la solución de un problema hasta que el maestro lo detecta al final de las evaluaciones

Fig. 1 Primera parte de la encuesta aplicada al alumno

Los resultados generales de este apartado de la encuesta se presentan a continuación:

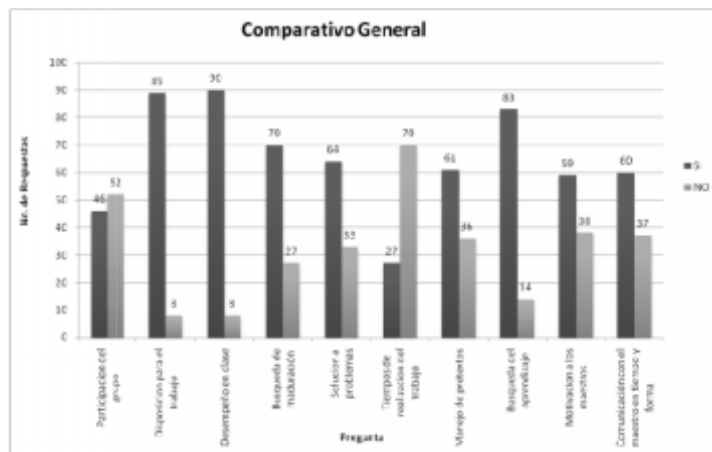


Fig. 2 Gráfica general de resultados de la 1ra. parte de la encuesta.



En la gráfica se puede observar que en algunos aspectos, como la participación en clase, el 53% de los alumnos reconoce que no ha cumplido cabalmente con el rubro. De igual forma en los tiempos de entrega de los trabajos y tareas, los alumnos aceptan que no han cumplido con el compromiso académico adecuadamente en un 71%.

Sin embargo, en la pregunta relacionada con su disposición al trabajo y su desempeño en clase, un porcentaje mayor al 90% reconoce que ha cumplido efectivamente, posición que puede confrontarse con las opiniones de los docentes, por lo que sería prudente indagar porque consideran que han tenido un desempeño adecuado en estos rubros.

En este ejercicio de aplicación, resulto importante ver, que un grupo en particular presentó los siguientes resultados, diferentes al resto de los grupos evaluados.

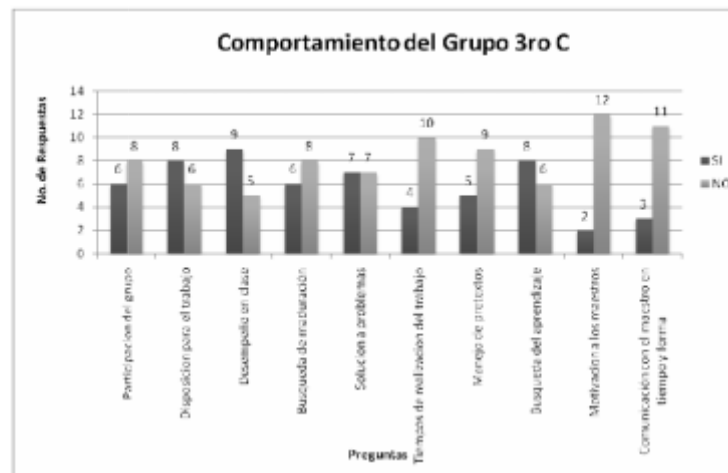


Fig. 3 Gráfica de comportamiento de 3C referente a la 1ra. parte de la evaluación

En este caso, puede notarse que en la mayor parte de los aspectos de la evaluación, los alumnos se califican de forma negativa. Al indagar en las razones de este resultado, se encontró que el trabajo tutorial de docente a cargo del grupo, había tenido una orientación específica hacia el proceso de concientización y maduración de su actuación como estudiantes.



7, 8 y 9 de Octubre de 2010

En relación a la evaluación docente, se realizaron 20 preguntas, con dos opciones de respuesta cada una de la siguiente manera:

PARTE 2. ¿Cuál es tu opinión en relación a cada uno de los maestros de las materias?	
1 A) respetuoso	B) irrespetuoso
2 A) puntual	B) impuntual
3 A) paciente con el grupo	B) impaciente con el grupo
4 A) abierto a la crítica y/o al cambio	B) cerrado a la crítica y/o al cambio
5 A) preocupado porque sus alumnos "comprendan"	B) preocupado porque sus alumnos "trabajen"
6 A) respeta los tiempos de clase y descanso	B) no respeta los tiempos de clase y descanso
7 A) busca soluciones de los problemas de la materia con el grupo	B) se queja de los problemas de la materia con el grupo sin darles solución
8 A) programa las actividades (prácticas, tareas) con anticipación	B) da muy poco tiempo para las actividades (prácticas, tareas)
9 A) busca la manera de hacer amena y entretenida la clase	B) es aburrida la manera de dar la clase
10 A) divierte a los alumnos utilizando ejemplos o casos de la materia	B) divierte a los alumnos con burlas a determinados aspectos de los compañeros (a su conveniencia)
11 A) aplica orden, disciplina y justicia ante situaciones difíciles de la materia	B) reacciona negativamente ante situaciones difíciles de la materia
12 A) hace una revisión satisfactoria para el alumno ante aclaraciones y reclamaciones de exámenes y/o porcentajes de evaluación	B) no permite las aclaraciones y reclamaciones de exámenes y/o porcentajes de evaluación
13 A) relaciona los temas y/o conocimientos de su materia con las otras	B) resta importancia a otras materias dando a entender que la suya es la más significativa
14 A) dedica el tiempo de su materia a cuestiones académicas (de enseñanza/aprendizaje)	B) dedica tiempo de su materia a cuestiones no académicas y/o informales (chismes, fiestas, etc.)
15 A) trata a todos los alumnos con igualdad de condiciones apeguándose a los acuerdos hechos ante el grupo	B) concede privilegios a ciertos alumnos y/o no cumple los acuerdos hechos ante el grupo
16 A) da consejos o le llama la atención apropiadamente al grupo cuando se presenta algún problema	B) llama la atención al grupo injustamente sin orientarlo ante el problema
17 A) da respuestas verídicas a las inquietudes académicas de los alumnos	B) improvisa o inventa respuestas que provocan la confusión y desorientación de los alumnos
18 A) asigna la calificación de la materia justamente porque se determino con base al trabajo desempeñado	B) asigna la calificación injustamente porque se obtuvo con base a criterios no académicos
19 A) el maestro establece la calificación únicamente con los criterios de evaluación y/o actividades académicas	B) el maestro condiciona la calificación a cambio de actos no éticos o no relacionados con la materia
20 A) el maestro comparte con el grupo los logros y experiencias académicas positivas de otros maestros	B) negativamente el trabajo de otros maestros ante el grupo

Fig. 4 Segunda parte de la encuesta

Los resultados de esta encuesta, presentan los siguientes resultados por todos los docentes de las materias del tercer cuatrimestre:

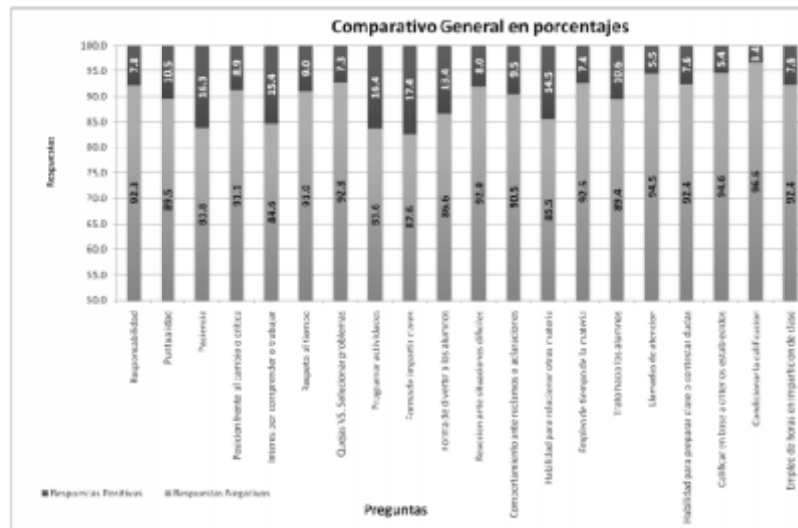


Fig. 5 Gráfica general de porcentaje de las opiniones de los alumnos hacia los profesores



En esta gráfica se puede observar que de forma general, la planta docente recibe una buena evaluación, sin embargo en los rubros relacionados a la forma de impartir clases, la programación de actividades y paciencia en las explicaciones recibe las puntuaciones más bajas con un 82.6%, 83.6% y 83.8% respectivamente.

De igual forma, es importante notar, los valores individuales de la evaluación para cada docente, donde se pueden notar los contrastes.

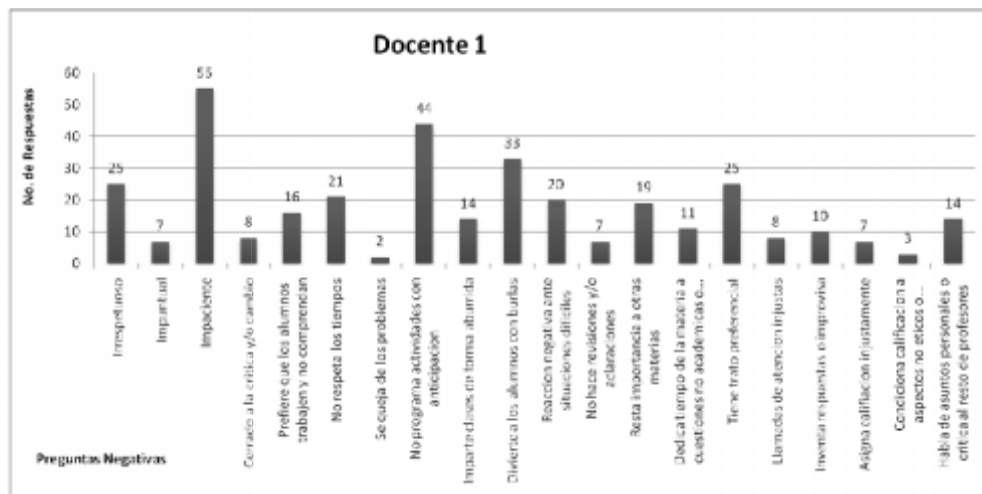


Fig. 6 Gráfica de conteo de opiniones negativas de alumnos que evaluaron al docente 1.

En las gráficas por docente, se presentó únicamente los resultados negativos en las evaluaciones para que tuvieran la oportunidad de identificar con claridad los rubros en los que presentan deficiencias. En el caso del Docente 1 se puede observar que la paciencia, la programación de actividades y el trato a los alumnos son las debilidades más marcadas y sobre las cuales, se considera es más fácil actuar debido a que se identifica con mayor claridad los aspectos considerados en la evaluación.



Conclusiones

Los aspectos que se consideran en esta propuesta de evaluación docente, proporcionan información sobre como las actitudes del docente pueden entorpecer su labor en el aula, pero al mismo tiempo permite a los alumnos comenzar en el proceso de reflexión de su acción en el proceso de aprendizaje. Se observa también que es necesario agregar el apartado que evalúe los aspectos del saber y saber hacer docente que puede evaluar un alumno para fortalecer la evaluación, pero también se considera la posibilidad de incrementar las opciones de dos a más para analizar los puntos intermedios en ambos apartados.

Una primer labor a realizar, sería la aplicación y análisis del mismo instrumento en la Universidad Tecnológica de la Selva para observar las apreciaciones de los alumnos y sus resultados en la evaluación al personal docente.

Un trabajo posterior llevaría a la realización de estas acciones y a la medición más completa para validar el uso de la encuesta y la ampliación del proceso institucional para considerarla como parte del proceso de evaluación docente de la institución.

Bibliografía

- Acevedo Alvarez, R., & Olivares Miranda, M. (2010). Fiabilidad y validez de la evaluación docente universitaria. *Actualidades investigativas en educación* , 1-38.
- Contreras, G. (2008). La evaluación de la docencia y su diagnóstico. *Reencuentro* , 21-34.
- Elizalde Lora, L., Pérez López, C., & Olvera Larios, B. I. (2008). Metaevaluación del proceso docente: Universidad Autónoma del Estado de Hidalgo. *Reencuentro* , 113.124.
- Francis Salazar, S. (2006). Hacia una caracterización del docente universitario "Excelente": una revisión a los aportes de la investigación sobre el desempeño docente universitario. *Educación* , 31-49.
- León, F. R. (1978). Control del "Error de reciprocidad" en la evaluación del desempeño docente. *Revista Latinoamericana de Psicología* , 351-361.
- Marsh, H. W., Touron, J., & Wheeler, B. (1985). Students' s Evaluations of University Instructor. The Applicability of American Instrument in a Spanish Setting. *Teaching and Teacher Education* , 123-138.



7, 8 y 9 de Octubre de 2010

Murillo Sancho, G. (2009). Evaluación del desempeño docente desde competencias genéricas en la Universidad de Costa Rica. *Actividades investigativas en educación* , 1-25.

Rigo Lemini, M. A. (2008). Constructivismo educativo, actividad y evaluación docente: relato de algunas posibles incongruencias. *Reencuentro* , 125-134.

Rueda Beltrán, M., & Torquemada González, A. D. (2008). Las concepciones sobre "evaluación" de profesores y estudiantes: sus repercusiones en la evaluación del desempeño docente. *Reencuentro* , 97-112.

Vargas Porras, A., & Calderón Laguna, M. L. (2005). Consideraciones para una evaluación docente en la Universidad de Costa Rica. *Actualidades Investigativas en Educación* .

Vásquez Rizo, F. E., & Gabalán Coello, J. (2006). Percepciones estudiantiles y su influencia en la evaluación del profesorado. Un caso de la Universidad Autónoma de Occidente, Cali Colombia. *RELIEVE. Revista electrónica de investigación y evaluación educativa* , 219-245.