



Evaluación del proceso de enseñanza-aprendizaje en las escuelas de música

José Fermín Enrique Rueda Hernández.

ferozh62@hotmail.com

Universidad Autónoma de Tlaxcala

INTRODUCCIÓN

La evaluación del proceso enseñanza aprendizaje, es una actividad necesario para la realización de una meta, y ésta debe ser permanente ya que es un elemento de autocontrol para el proceso. Es parte integral de la enseñanza que favorecerá en la obtención de información para corregir y mejorar la labor docente.

Sin embargo el principal obstáculo que se encuentra en la evaluación es que se quiere uniformar la evaluación, uniformizar un proceso educativo que tenga los mismos estándares con individuos distintos y aplicar los mismos tipos de métricas unidimensionales a todos. Gardner (1993)

Las escuelas de música a nivel profesional, conservatorios, universidades, academias, han tenido un lugar importante en la educación del país, tanto en la parte cultural, así como en la formación de profesores que se dedican a la impartición de estas materias en las escuelas públicas ó en algunos casos en escuelas privadas, a pesar de que no en todas las escuelas se cuente con maestros de música con una preparación amplia y acorde a los planes y programas que se plantean como una educación más integral y en estos momentos de transición a un modelo nuevo y acorde a los proyectos educativos en general.



JUSTIFICACIÓN

La educación no solamente requiere de una formación técnica sino además debe buscarse una educación integral humanista y artística, así como social y científica. Desde que se instauró la educación musical como obligatoria y gratuita, dentro de las escuelas públicas, con las políticas de Lázaro Cárdenas en 1937, (Aguirre, 2008) se han conformado una serie de modificaciones a los planes y programas de estudio dirigidas a quienes van a impartir la educación musical, al prepararse primeramente y luego van a abordar esas materias en las escuelas públicas del país, ya como profesores de educación musical. Por esta razón el compromiso de los profesores de música es una constante revisión de cómo se da el proceso de enseñanza aprendizaje en el área de la música y como evaluamos este proceso.

ANTECEDENTES HISTÓRICOS DE LAS ESCUELAS DE MÚSICA

La profesión de músico

El músico ha estado presente a lo largo de la historia del hombre, en las sociedades primitivas lo encontramos en los rituales mágico religiosos, en la guerra o en las celebraciones festivas como manifestaciones de júbilo. En el libro de Herbert Spencer, sobre *El origen de las Profesiones*, Spencer (1895) se hace un análisis sobre el origen de diversas profesiones y se aborda el tema de la profesión del músico, y se compara a la profesión de un sacerdote dándole un carácter casi sagrado y político de donde se separa para tomar matices propios. La figura de músico, su profesión ha ido evolucionando de acuerdo a la etapa histórica en la que se desarrolla.

En la etapa medieval el músico ya posee ciertas cualidades que lo definen en su quehacer ocupacional, que sin embargo de acuerdo a la sociología de las profesiones, no adquiere una definición como profesional. Desde la participación en la vida eclesiástica, en los monasterios, así como en la sociedad en que se



desarrolla, las diversas formas de expresión dieron como resultado una jerarquización dentro del campo de los músicos de esa época. Los juglares que pertenecían a un grupo social que provenía de las clases populares a las cuales servían y los trovadores quienes tenían un estatus muy elevado y que pertenecían a las clases más altas de la nobleza.

Los gremios

El término gremio surgió en las ciudades europeas medievales, proviene del latín *gremium*, y hace referencia a un conjunto de personas que comparten un mismo estado social o característica en común, de esta forma podemos encontrar gremios de artesanos, de diversos oficios quienes también se dedicaban a enseñar a otros sus oficios.

Los gremios se van haciendo cada vez más grandes, luego de pasar por una enseñanza individualizada de aprendices, oficiales hasta llegar a ser maestro y ser el profesional que tiene la autoridad y así se empieza a generar un nuevo modelo de enseñanza que más tarde se daría dentro de las primeras universidades, donde la música era parte primordial en su estudio. Los gremios favorecieron el trabajo permanente de sus integrantes quienes tuvieron el control de su fuente laboral frente a la nobleza y mediante las ganancias de la misma enseñanza de su arte.

En esta etapa se da un paso hacia la conservación de las obras litúrgicas con la notación de la altura de los sonidos concluyendo con una forma de escritura que más tarde se establece como sistema musical. Estos avances dieron como resultado el estudio de la música en las universidades que nacieron al amparo de los reyes, los papas, así como de las grandes catedrales y monasterios de la época, quienes más tarde tendrían sus propias academias musicales y los maestros de estas capillas estaban preparados como profesionales en todo lo concerniente el ámbito musical.

La formación musical

Si bien los conservatorios nacieron luego de la época medieval, más tarde en la era moderna, los orígenes de las escuelas musicales se encuentran aun en los monasterios y catedrales donde se extienden los primeros hospicios dirigidos a dar



asistencia a los niños y jóvenes desamparados, dotándoles una instrucción para la vida pero también del canto y de la música incluyendo más tarde el estudio de los instrumentos que se integran a la misma liturgia, el órgano clavecín, violín, hasta que se especializaron en la educación musical profana para dar cabida a todas las clases que se interesaban en el estudio de la música. Estrada(1975)

Eliot Freidson, en su libro *Profesión Ocupación y Trabajo* (1986) hace referencia en los periodos largos de preparación como un atributo de las profesiones. La formación profesional para un músico es no sólo de periodos largos de tiempo de estudio, sino además de amplios periodos de perfeccionamiento.

Los orígenes de la Música formal en México.

Conservatorio Nacional de Música en México

El *Conservatorio Nacional de Música de México*, fundado en 1866, tenía como plan de estudios para ser profesor de música un programa de seis años, y más tarde se aumentaría para la carrera de compositor otros tres años para ser maestro de composición musical, en total nueve años para dicha carrera. A partir de 1900 las carreras de músico son consideradas como estudios con un periodo largo de preparación en su formación, que varía de los ocho a los diez años en los niveles formales de la carrera, sin embargo la mayoría de las escuelas captan a la mayoría de sus alumnos desde edades tempranas en cursos de iniciación musical infantil. Tanto en el Conservatorio Nacional así como en la mayoría de conservatorios del país.

En la Escuela Nacional de Música de la UNAM, se dan cursos de iniciación musical para niños de entre 7-15 años, que están cursando la primaria o secundaria, y que se integran más tarde a los ciclos de formación musical más avanzados tendientes a la formalización de la educación musical profesional, como es la licenciatura, maestría y doctorado. Cabe hacer mención de que para el ingreso a la licenciatura sólo son requisito haber cursado dos años de educación musical en alguna institución, los cuales se debe comprobar con una constancia de estudios de la institución donde se cursó además, presentar un curso propedéutico de dos semestres, y la ejecución de algún instrumento musical que se quiera formalizar los



estudios, con el que será evaluado para determinar si el aspirante cuenta con las habilidades musicales para desarrollar dicha carrera a nivel profesional.

En el Conservatorio del Estado de Puebla, los estudios también son de un periodo amplio que inicia con un curso preparatorio que inducirá a la carrera de la licenciatura haciendo un total de ocho años en total de la formación de la carrera, además también cuenta con cursos para niños de edad escolar primaria o secundaria que estudian los ciclos inicial y básico de la educación musical.

La Benemérita Universidad Autónoma de Puebla, imparte cursos que van desde formación continua sin ningún requisito para su aprendizaje, pasando por los ciclos de iniciación musical para niños y (CIM) adolescentes, el ciclo intermedio de nivel técnico instrumentista que ya cuenta con un certificado de estudios que otorga la Universidad, el nivel Técnico Universitario y la licenciatura con tres terminales; composición, instrumentista ejecutante y enseñanza musical.

Los antecedentes a las escuelas de música en Veracruz, son la Escuela Patriótica Municipal de Veracruz, fundada en 1816, en los que la preparación de jóvenes en los ramos de la composición e interpretación musicales fue de especial importancia. Zanolli, (2008)

EVALUACIÓN EN EL PROCESO ENSEÑANZA APRENDIZAJE DE LA MÚSICA

¿Cómo se da el proceso de evaluación en las clases de música?

A pesar de que los niveles de formación son distintos se sigue una forma de evaluación sistemática y formal, por periodos de un mes, realizando los exámenes parciales y uno que puede ser departamental, teórico, y uno práctico que consta en la ejecución del instrumento con obras cortas, dependiendo del semestre que cursan los alumnos, se integran a un programa mediante una audición o “concierto” por cada semestre, mediante las **pruebas de desempeño ó de ejecución.**



La evaluación por lo tanto es de carácter teórico-práctico. Lo que implica la obtención sistemática de los datos que aporten los avances o los problemas detectados en cada proceso evaluativo, para su reforzamiento o corrección tanto de la técnica como de las habilidades musicales, a pesar de que también intervienen los elementos tradicionales de la prueba con lápiz y papel.

¿Que se evalúa en las materias de música?

En el carácter teórico lo que se intenta es verificar el grado que tiene el alumno en la asimilación de los conceptos básicos de cada apartado a evaluar. La aplicación de cada uno de los símbolos utilizados en el lenguaje, aportará una reflexión, que hará al momento de desarrollar la actividad práctica en la ejecución de una obra musical.

En la parte práctica la evaluación tiende a reflejar que tanto los alumnos son poseedores de ciertas habilidades y destrezas que les permiten solucionar ciertos problemas con los que se enfrentan cotidianamente y cómo han ido moldeando sus habilidades a lo largo de los avances sistemáticos.

Características deseables en las pruebas de ejecución

(Herman y cols., en Frida Díaz-Barriga, 1992)

- Que la tarea requerida corresponda con las intenciones de enseñanza.
- Que la tarea demandada represente el contenido y los procedimientos que se esperan conseguir en los estudiantes.
- Que la tarea permita a los estudiantes demostrar su progreso y sus habilidades implicadas.
- Que se empleen tareas reales auténticas en la medida que sea posible.

De acuerdo a una postura de la evaluación constructivista

En una evaluación constructivista es importante tomar en consideración los recursos cognitivos y afectivos que los alumnos utilizan en todo el proceso de construcción del conocimiento.



- ✓ La naturaleza de los conocimientos previos.
- ✓ Las estrategias cognitivas y meta cognitivas que utiliza.
- ✓ Las capacidades generales involucradas.
- ✓ El tipo de metas y patrones motivacionales que el aprendiz persigue.
- ✓ Las atribuciones y expectativas que se plantea.

Tomando como referencia lo anterior, en las **materias de música**, la manera de elaborar una evaluación que aporte elementos para una verdadera construcción significativa es necesario evaluar el grado de la funcionalidad de los aprendizajes, los cuales tienen que ver con la aplicabilidad de éstos en situaciones similares a futuro haciendo uso de lo aprendido.

Caracterización de una serie de clases de solfeo en un semestre

Uno de los elementos de la música es la melodía

Objetivos: conocer los elementos que intervienen en la realización de una melodía

¿Cómo podemos conocer los elementos de una melodía, si no sabemos que es una melodía?

Podemos empezar con una postura teórica de lo que es una melodía, sin embargo para un estudiante de música tendrá que llevarlo a la práctica y será necesario recorrer un camino muy largo de conocimiento de los elementos hasta lograr el proceso de elaboración de una melodía.

Lo que se plantea en forma inicial es que **la música** se vale del **sonido** como materia prima en toda la carrera. Sonidos que se **agrupan** o se **separan** con cierta **frecuencia** y en la práctica todo lo que se produce y reproduce en la música es sonido.

La melodía

Los sonidos tienen distinta altura, unos pueden ser muy **altos** (agudos) y otros pueden ser **bajos** (graves). Lo que constituye a **una melodía es una sucesión de**



sonidos con igual o distinta altura, agrupados por intervalos y unidos por otro elemento importante.

El ritmo

Los sonidos también poseen cierta **duración**, corta, mediana, larga, y con cierta **fuerza ó debilidad**, lo que define el ritmo.

La armonía

Es la agrupación de **sonidos simultáneos**, que combinándolos, le sirven de apoyo, **acompañamiento y de adorno a la melodía**.

- Estos conceptos teóricos se tendrán que llevar a la práctica para el aprendizaje de cada uno de ellos.

Las habilidades que se deberán desarrollar como primarias para el estudio de la música son precisamente el sentido del oído, la capacidad cinético corporal, entre otras.

Identificación de la altura

Para la educación auditiva es necesario trabajar sistemáticamente la altura a partir de un punto de referencia para que el oído se adecue a la identificación de los sonidos en rangos de alturas específicos.

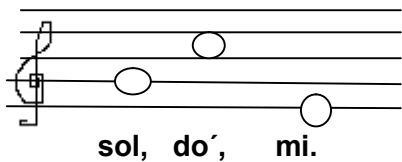
Como parte inicial tenemos que fijar un punto inicial del sonido y subir ó bajar de altura para que los alumnos lo grafiquen mediante líneas y flechas, sin usar el pentagrama.

Tomando como referencia tres sonidos: Sol índice 5, do índice 6, y mi, 5.

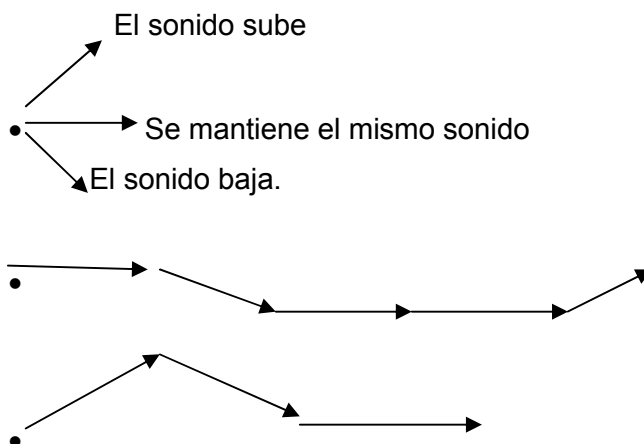
El ejercicio auditivo nos permite identificar las diversas posibilidades de combinar estos tres sonidos, sin necesidad de recurrir a las líneas del pentagrama, sin embargo, el aprendizaje de la lectura de las notas en las diversas claves también se hará en forma sistemáticamente.



7, 8 y 9 de Octubre de 2010



Graficar el sonido por medio de flechas



El pedagogo musical húngaro Zoltán Kodaly, elaboró una serie de signos manuales denominados fonomimia, en los cuales se apoya para describir en el espacio, la altura de las notas.

Signos Manuales o Fonomimia



Mediante la fonomimia, los alumnos indicarán los sonidos que escuchan.

Empezando con los tres sonidos iniciales, sol, do', mi. Hasta lograr captar un mayor número de sonidos e identificar toda una gama de sonidos que componen la escala: do, re, mi... do'

La duración de cada sonido determina el ritmo en la melodía, por lo tanto la conformación de estos dos elementos nos da las figuras de las notas, que aunada al pentagrama podremos escribir en los compases de distinta denominación.



$\frac{1}{4}$



$\frac{1}{2}$



1/1

Cuarto, mitad , unidad ó entero



A cada figura le corresponde un silencio que equivale a omitir el sonido con esa duración:

El contexto en el que se deberá evaluar.

Si bien los conceptos musicales se pueden verificar a partir del lenguaje mediante un examen teórico, el contexto de evaluación deberá ser en términos musicales.

La evaluación consta en verificar

- 1.- si los alumnos han reconocido los cambios de los sonidos y los han graficado adecuadamente.
- 2.- si los alumnos han identificado la duración de los sonidos y la han registrado en forma correcta.
- 3.- mediante un dictado de pequeñas melodías, los alumnos registrarán ambos elementos para evaluar la altura y la duración en forma simultánea.

Con el uso de un **Portafolios** se podrá evaluar los aspectos antes citados. Lo que le da posibilidad al profesor de tener una plena información de sus alumnos en los contenidos de cada programa:

Uso y aplicación de conceptos, habilidades auditivas, destrezas, estrategias, actitudes, valores, etcétera.

A partir de la evaluación se podrá hacer un análisis de las debilidades o carencias de los alumnos, y se podrá reforzar nuevamente las áreas que no tienen cubiertas hasta llegar a cubrir el total de los aspectos necesarios para implementar la construcción de una melodía.

A pesar de que en muchas ocasiones la evaluación se realiza sólo por medio de exámenes, la manera más eficaz será la realización de todas las técnicas posibles de manera sistemática, tanto en el aula, como en las actividades de tareas y presentaciones, en **las pruebas de ejecución**.



BIBLIOGRAFÍA

- Arce Gurza, Francisco, et, al,1982,Historia de las profesiones en México, Colegio de México.
- Baqueiro Foster, Gerónimo. Música Revista Mexicana, No. 7 año 1930 Reimpresión Facsimilar CENIDIM, INBA. 1995.
- Fernández, Jorge A. Barajas Guadalupe, Barroso Laura. Profesión Ocupación y trabajo, Eliot Freidson y la conformación del campo. 2007
- Frida Díaz- Barriga Arceo, Gerardo Hernández Rojas. McGraw-Hill, Interamericana, Estrategias docentes par un aprendizaje significativo, una interpretación constructivista.2002
- Graeme Chalmers F. Arte Educación y diversidad cultural. Pidos Arte y Educación 2003 Barcelona
- Grout J.Donald y Palisca V. Claude, Historia de la música occidental, 2, Editorial Alianza música 1984.
- Gardner Howard, Inteligencias múltiples, La teoría en la práctica, Paidós Barcelona, Buenos aires, Mexico, 1993, edición en español.1995
- Hamel & Hurlimann Enciclopedia de la música, Editorial Grijalbo, S. A. 1987.
- Fleming William. Arte, Música e Ideas Mc. Graw-Hill 1989.
- Larroyo, Francisco Estudios Preliminares. Diálogos de Platón, Editorial Porrúa. México.1991.
- Peter S. Cleaves, Las profesiones y el Estado. Jornadas, El Colegio de México, 1985
- Rowell Lewis, Introducción a la Filosofía de la Música, antecedentes históricos y problemas estéticos Editorial Gedisa, S.A. 1999
- Spencer Herbert, El origen de las profesiones, F. Sempere y C. Editores. Valencia 1895
- Weber, Max. Economía y Sociedad: esbozo de sociología comprensiva; México FCE,1977.